

Esteettömyyskartoitus Ruokolahden kohteisiin

Sanna Leppänen &
Harri Sarjanoja
Kevät 2023



Sisältö

[1 Hyvinvointireitti](#)

[2 Torialue](#)

[3 Liikuntahalli](#)

[4 Toimen Tupa](#)

[5 Ruokolahtitalo](#)

[6 Kunnanvirasto](#)

[7 Elvinkulma](#)

[8 Glow it](#)

[9 Hyvinvointiasema](#)

[10 Esteettömyyskartoituksen tiedot](#)

[Liite](#)

Raportissa on merkitty **punaisella** määräystason vaatimukset ja **vihreällä** suositukset.

1 Hyvinvointireitti



Hyvinvointireitin tiestö

- Tiestö on pääosin hyvässä kunnossa.
- Osassa teitä on asfaltissa halkeamia, erityisesti kirjaston edusta sekä hyvinvointiaseman alapuolen tie.
- Opasteita on vähänlaisesti reitillä.
- Penkkejä on tarjolla torialueella sekä muutama reitin varrella. Esteettömyyden kannalta penkit eivät olleet ihanteellisia (korkeus, selkänojan kaltevuus).
- Hyvinvointireitin varrelle sijoittuva ulkokuntosali on esteettömästi saavutettavissa. Pysäköinti on mahdollista urheilunkentän vierelle, jossa pysäköintialue on esteettömyyden näkökulmasta erinomaisesti toteutettu.
- Käynnit suojateille on useassa kohdassa kynnyksellisiä, joka hankaloittaa apuvälineillä liikkumista.
- Valaistukseen ei pystytä tähän vuodenaikaan ottamaan kantaa.

Ikäihmisten näkökulmia reitiltä

- Muutetaan reittiä siten, että se kulkee Toimen tuvan ja Kulmakahvilan ohi. Näin syntyisi luontaisia kohtaamisia esimerkiksi kahvilassa.
- Madalletaan reunakivetykset niin, että reitti voi kulkea kaupan ja kahvilan ohitse esteettömästi.
- Vaihtuvia tehtäviä reitin varrelle.



Kuvia Hyvinvointireitin teiltä



Nykyinen
penkkimalli

Toimenpidesuosituksset Hyvinvointireitti

Parannetaan asfaltointeja erityisesti kirjaston edustalta sekä hyvinvointiaseman alapuolella menevillä kevyen liikenteen väylien osuuksilla.

Kiinnitetään huomiota katkeamattomaan ja selkeään opastukseen reitillä

Lisätään penkkejä hyvinvointireitin varrelle levähtämistä varten. Ehdotetaan vähintään 8 kappaletta, jotka näkyvät kartalla. Etäisyys enintään 50m (näkyvyys seuraavalle).

- Sisäänkäyntien yhteydessä on hyvä olla istuimia.
- Istuimien **suositellaan** olevan eri istuinkorkuisia (300 mm 450mm ja 500 mm).
- Penkeissä tulisi olla selkä- ja käsinojat, jotka ulottuvat istuimen etureunaan saakka, sekä avoin jalkatila.

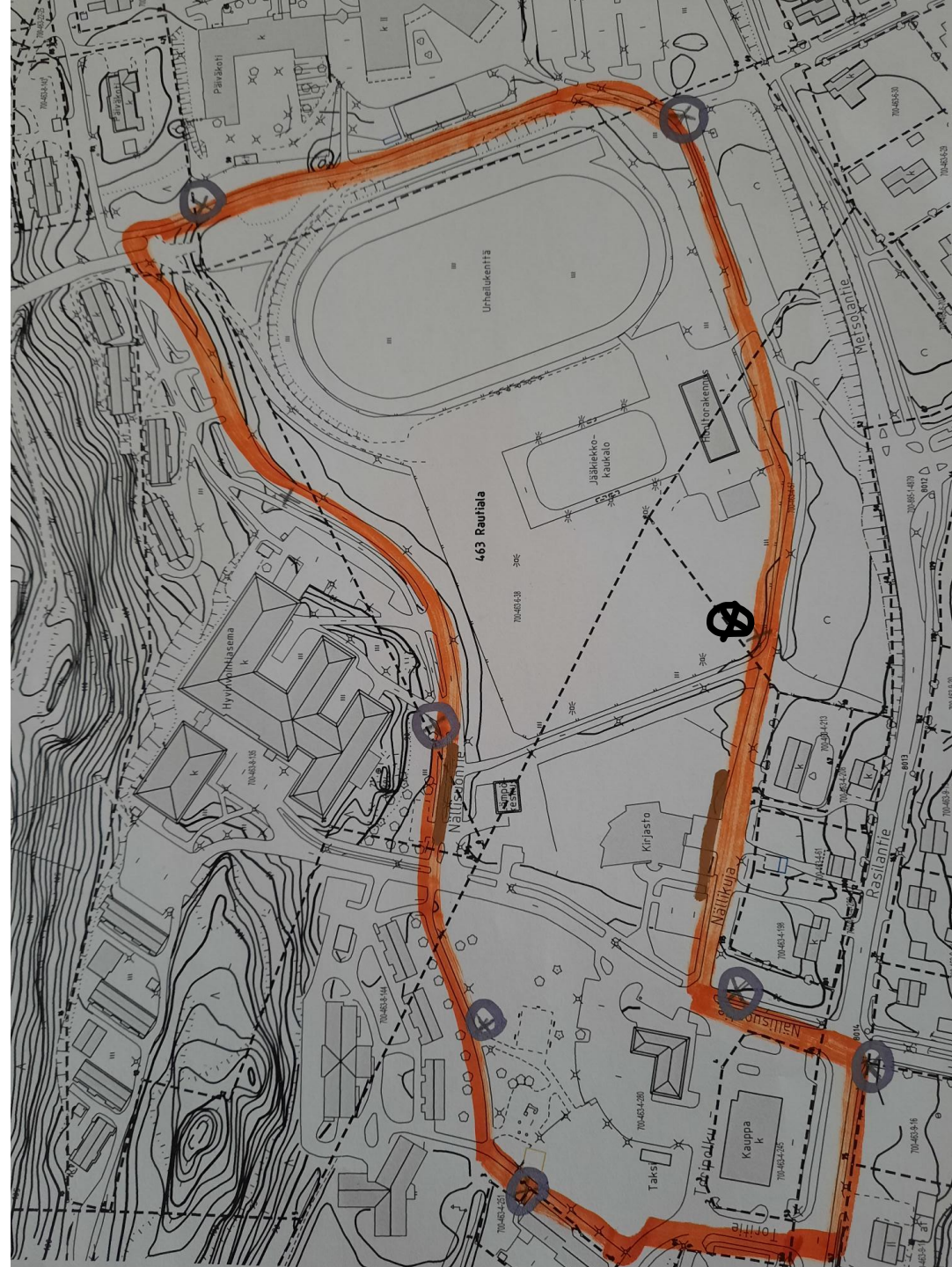
Parannetaan suojateille esteetöntä käyntiä madaltaen pollareiden reunoja.

Tarkistetaan valaistuksen voimakkuus pimeämpään aikaan kulkureitillä (**suositus** ≥ 10 lx). **Suositus** pysäköintialueella 75lx.

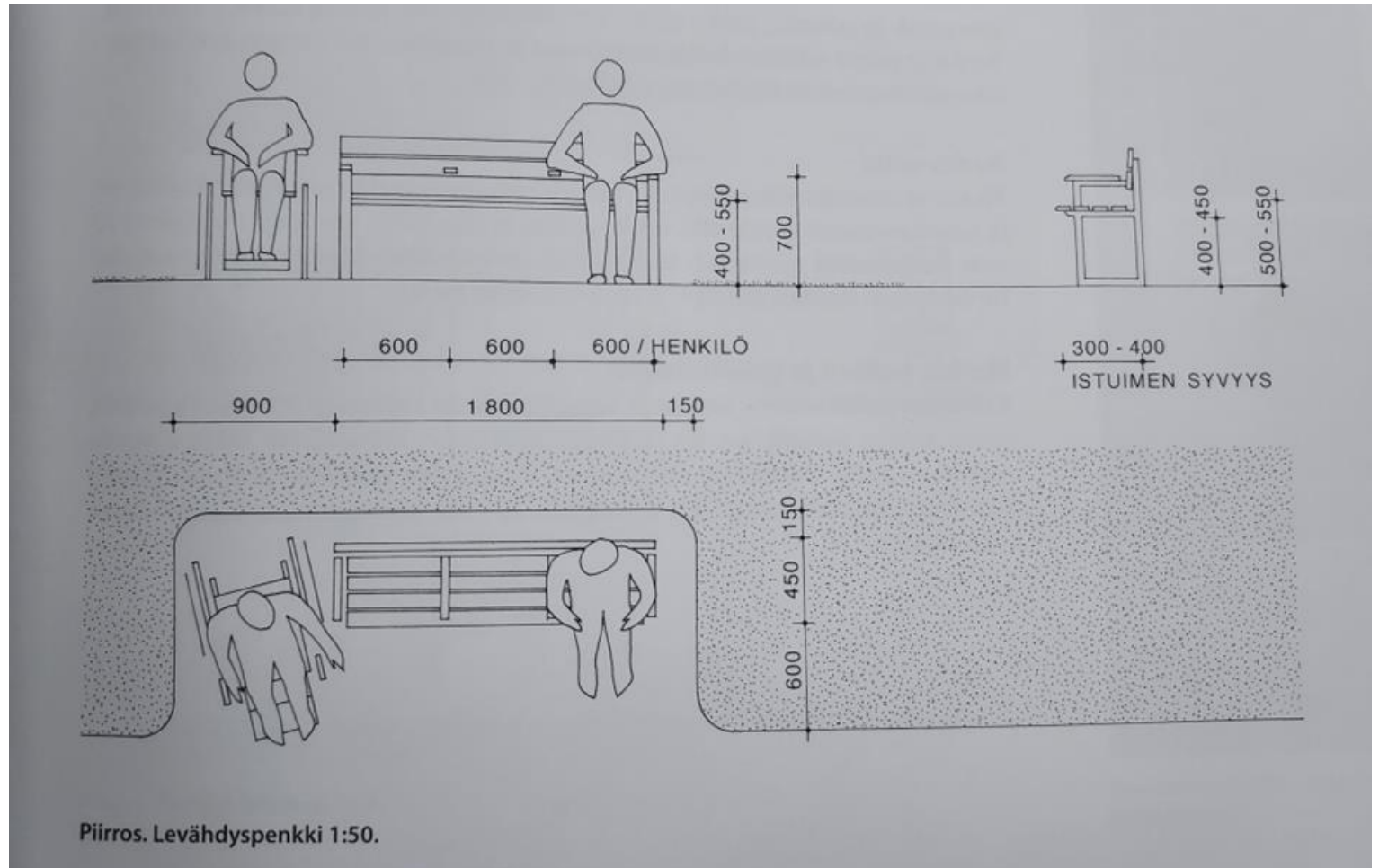
Merkitään reitti yhtenäisesti, jotta se erottuu muista teistä keskustassa.

Mikäli reittiä muutetaan ikäihmisten palautteen pohjalta, täytyy huomioida liikenneturvallisuus uudella reitillä.

Reitti ja penkkien paikat kartalla



Penkin suositusmitat

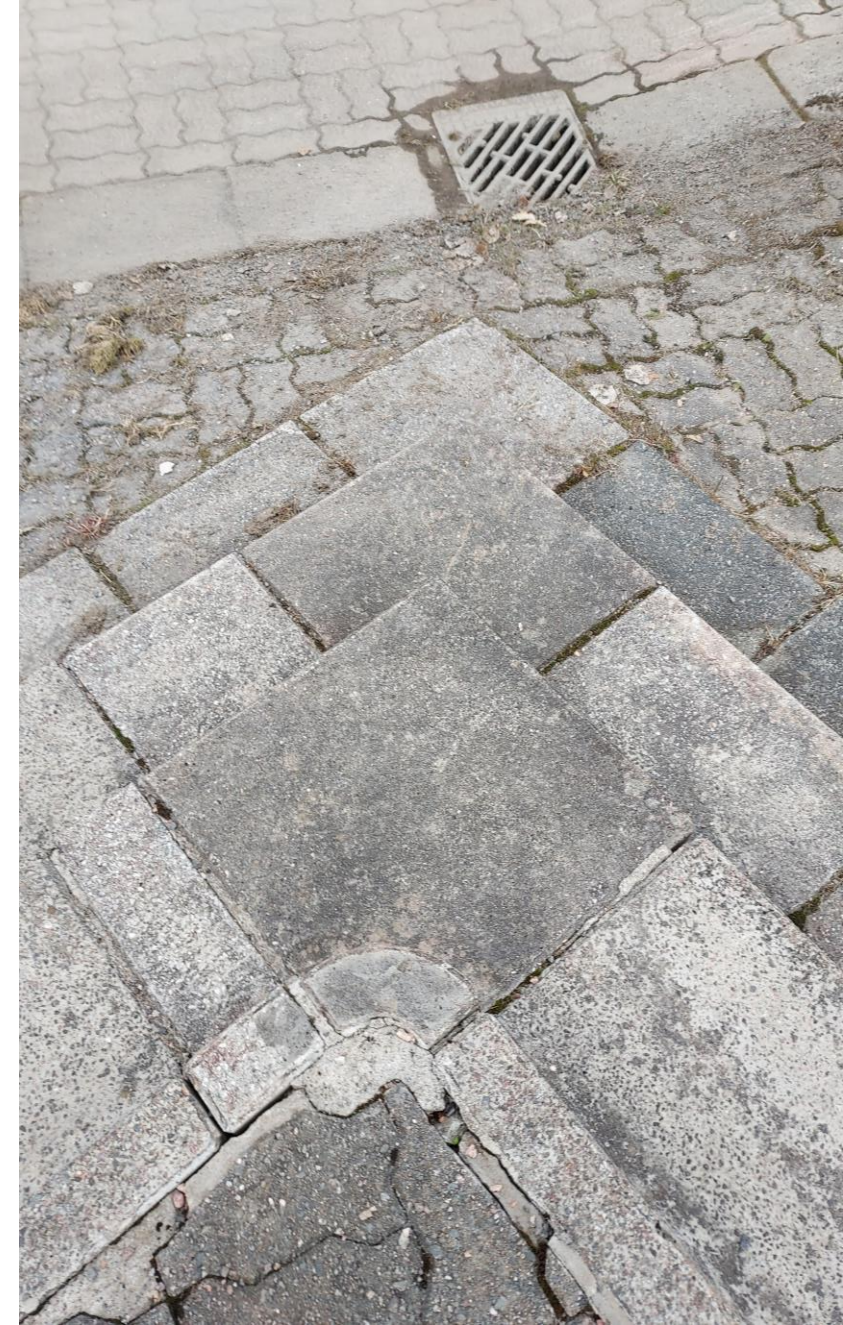


2 Torialue



Torialue

- Torialue on yhtenäinen ja alueen pinta on tasainen.
- Torin vierellä on esteetön parkkipaikka, joka on merkitty asianmukaisin pystyopastein ja kulku torille on esteetön.
- Muilta suunnilta tullessa torille on reunakivetysten laidoissa korkeuseroa.
- Esiintymislavalle käynti on vain portailta eikä siinä ole nousemista helpottavia käsijohteita. Askelmat ovat vaikeasti havaittavissa.
- Torilla oli muutama penkki sekä pöytäryhmä. Pöydän äärelle pääsee pyörätuolilla.
- Torin toimivuus vilkkaaseen kesäaikaan ei tähän vuodenaikaan (huhtikuu) ole havaittavissa.



Kuvia torilta

Toimenpidesuositukset torialueelle

Selvitetään ulkoalueiden pintamateriaalien uusimisen yhteydessä kulkusuuntien merkitsemistä erilaisin kivimateriaalein tai valo-ohjauksella.

Madalletaan reunakivetysten laita, jotta apuvälineillä käynti torialueelle joka suunnalta onnistuu.

Lisätään esiintymislavalle luiska helpottamaan nousemista. Luiskan kaltevuus saa olla **määräysten** mukaan enintään 8% ja leveys vähintään 900 mm. Luiskaan lisätään asianmukaiset käsijohteet (**suositus** 900mm ja 700mm korkeudelle, profiililtaan pyöreä ja ote katkeamaton). Myös portaisiin olisi aiheellista lisätä käsijohde. Portaiden askelmiin suositellaan kontrastiraitoja.

Lisätään muutamia penkkejä vielä eri puolille torialuetta (hyvinvointireittiä) Etäisyys **enintään** 50m.

- Sisäänkäyntien yhteydessä on hyvä olla istuimia.
- Istuimien suositellaan olevan eri istuinkorkuisia (300 mm 450mm ja 500 mm).
- Penkeissä tulisi olla selkä- ja käsinojat, jotka ulottuvat istuimen etureunaan saakka, sekä avoin jalkatila.

Huomioidaan kuumien kesäpäivien osalta mahdollisuus päästä varjoon.

3 Liikuntahalli



Liikuntahallille saapuminen

- Liikuntahallille on opaste tien varressa.
- Liikuntahallin edessä parkkipaikan laidalla on saattoliikenteelle varattu paikka sekä 3kpl esteettömiä parkkipaikkoja, jotka täyttävät **määräykset**.
- Rakennuksen opastaulu on kävelytien lähetyvillä. Osa tarroista on irronnut eikä pohjakuva anna oikeaa kuvaa rakennuksesta. Esteetöntä pääsyä opasteen äärelle ei ole.
- Piha-alue on hyvin tasainen, väritykseltään harmaa. Sisäänkäynnin yhteydessä on muutamia saman korkuisia (460mm) penkkejä.
- Pyörätelineet ovat seinän edustalla. Paikkaa ei ole erikseen merkitty, mutta ovat käytännössä poissa kulkuväylältä.
- Oven avauspainike sijaitsee 1100mm korkeudella. Ovi avautuu painikkeesta sähköisesti ja pysyy auki n. 15 sekuntia (**suositus** 25 sekuntia). Toinen ovi avautuu toisen perässä.
- Oven edustalla on matto, joka kulmasta rullalla.
- Tuulikaappi on tilava ja siinä on kuramatto. Mattojen laiduille jää liian suuri aukko, jopa 50mm (**suositus** 5mm). Tuulikaapin ovien kynnysten korkeus on 40 mm (**suositus** enintään 20mm).



Kuvia liikuntahallin
sisäänkäynnistä

Liikuntahallin opasteita

RUOKOLAHDEN KOULU

- A Kotitalous, musiikki, nuorisotila, tekstiilityö
- B Opetustilat, fysiikka, kemia, biologia
- C Oppilashuolto, tekninen työ
- D Keittiö, kuvataide
- E Monitoimitila
- F Hallinto
- G Pääaula
- H Liikuntahalli
- I Päiväkoti



13:08

2. KERROS



- LIKUNTAHALLI
- KATSOMO
- HISSI
- KUNTOSALI
- PUKUHUONEET
- OHJAAJAPUKUHUONEET
- WC
- TOIMISTO

1. KERROS



Pukuhuoneet
Kuntosali
Liikuntasalit



Toimenpidesuosituksset liikuntahallille saapuminen

Huomioidaan katkeamaton opastus liikuntahallille.

Uusitaan piha-alueen opastaulu. Huomioidaan esteetön pääsy taulun äärelle.

Vaihdetaan irrallinen matto toimivampaan ja tukevampaan ratkaisuun kompastumisvaaran ehkäisemiseksi.

Merkitään pyöräparkki erillisellä opasteella.

Lisätään muutamia penkkejä sisäänkäynnin yhteyteen.

- Istuimien **suositellaan** olevan eri istuinkorkuisia (300 mm 450mm ja 500 mm).
- Penkeissä tulisi olla selkä- ja käsinojat, jotka ulottuvat istuimen etureunaan saakka, sekä avoin jalkatila.

Vaihdetaan kuramatto riittävän kokoiseksi, ettei mattojen laiduille jää aukkoja. Poistetaan tuulikaapista ylimääräiset tavarat.

Lisätään sisäänkäynnin automaattiseen oveen aukioloaikaa (**suositus** 25s).

Liikuntahallin sisätilat

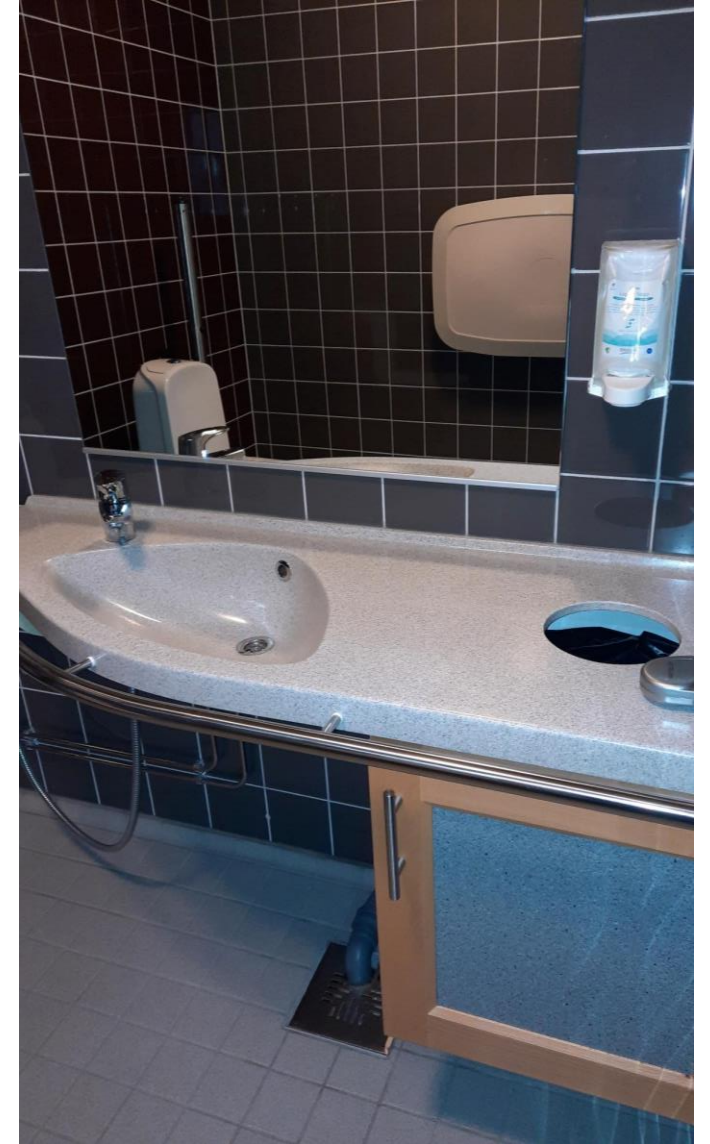
- Aula on valoisa, korkea tila aiheuttaa äänen kaikumista.
- Koko rakennuksen opastaulu on useassa paikassa, mutta opasteen lähelle ei pääse ja opastaulu on melko pelkistetty.
- Ohjaavat opasteet tilassa ovat selkeitä, mutta eri aisteja ei ole opastuksessa huomioitu. Jonkin verran on tulostettuja paperiopasteita ovissa.
- Esteetön WC erottuu hyvin taustastaan.
- Naulakot ovat aulassa vain yhdellä (n.1600mm, **suositus** on kahdella korkeudella 1100-1200mm sekä 1400-1600mm).
- Käytävien ovissa on selkeä kontrasti sekä lattioiden rajassa kontrastiltaan seinistä eroavat listoitukset.
- Pukuhuoneisiin ei koulupäivän aikana tehty kartoitusta.
- Katsomoon on hissi, joka on aulassa hyvin saavutettavissa. Hissi toimii painikkeesta painamalla.
- Aulassa on vahtimestarin huone.



Kuvia Liikuntahallin aula ja portaat

Liikuntahallin esteetön wc

- Esteetön wc on tilava.
- Tilassa on hyvät kontrastit ja käsijohteet.
- Hälytysjärjestelmä puuttuu.
- Wc istuimessa vain yksi tukikaide.



Toimenpidesuositukset liikuntahallin sisätilat

Lisätään tilaan sisäänkäynnin välittömään läheisyyteen yksi selkeä opaste tiloista. Opastaessa on hyvä huomioida myös eri aisteja.

Lisätään naulakkotilaan, esimerkiksi naulakon päätyosaan, myös alemmalle korkeudelle koukkuja (**suositus** 1100-1200mm).

Poistetaan ylimääräiset A4-opaslappuset ovista.

Parannetaan tilan akustiikkaa lisäämällä pehmeitä materiaaleja ja akustiikkaa parantavia levyjä tilaan.

Vältetään ylimääräisen tavaran kertymistä kulkuväylille.

WC-tilaan lisätään hälytysjärjestelmä sekä uusitaan käsituet, jotka **suositellaan** sijoitettavaksi molemmin puolin (750-800mm lattiasta). Käsitukien tulisi olla kevyet käyttää.

4 Toimen Tupa



Toimen Tuvan sisäänkäynti

- Toimen Tupaan tullessa esteetön parkkipaikka löytyy rakennuksen takaa. Ainoa esteetön reitti on kiertää rakennus, jossa kulkuväylällä on kaltevuutta jonkin verran.
- Sisätiloihin johtaa luiska, joka on suositusta jyrkempi (**Suositus** max. 8%).
- Oven edessä on tasanne, joka ei ole suositusten mukainen (**suositus** pyörähdysympyrä väh. 1,5m). Turvallista kulkemista parantaa reunaesteet, joita ei tässä luiskassa ole sekä käsijohteet (**suositus** 700 ja 900mm, pyöreä profiili ja katkeamaton ote).
- Ovilla on liian korkeita kynnyksiä (**suositus** alle 20mm).
- Palveluasenne on kunnossa, sisäänkäynnissä autetaan, jos on apuvälineitä käytössä.



**Kuvia Toimen
tuvasta**

Toimenpidesuosituksset Toimen Tupa

Selvitetään esteettömän parkkipaikan sopiva sijainti. Esteetön parkkipaikka tulee olla **määräyksen** mukainen ($\geq 3600\text{mm} \times \geq 5000\text{mm}$) ja sijaita riittävän lähellä ($\leq 10\text{m}$ **suositus**) päässä sisäänkäynniltä. Merkitään esteetön parkkipaikka omalla pystyopasteella.

Luiska suositellaan uusittavaksi vastaamaan sille asetettuja **määräyksiä**. Luiskan kaltevuus saa olla enintään 8% ja leveys vähintään 900 mm. Lisätään **suositusten** (700 ja 900mm) mukaiset käsijohteet sekä reunaesteet.

Selvitetään mahdollisuutta sähköistää oven avaaminen. Oven avaamispainike sijoitetaan **suositusten** mukaisesti 900-1100mm korkeudelle.

Lisätään muutamia penkkejä piha-alueelle kulkureittien varrelle levähtämistä varten. Etäisyys **enintään** 50m. Sisäänkäyntien yhteydessä on hyvä olla istuimia.

- Istuimien suositellaan olevan eri istuinkorkuisia (300 mm 450mm ja 500 mm).
- Penkeissä tulisi olla selkä- ja käsinojat, jotka ulottuvat istuimen etureunaan saakka, sekä avoin jalkatila.

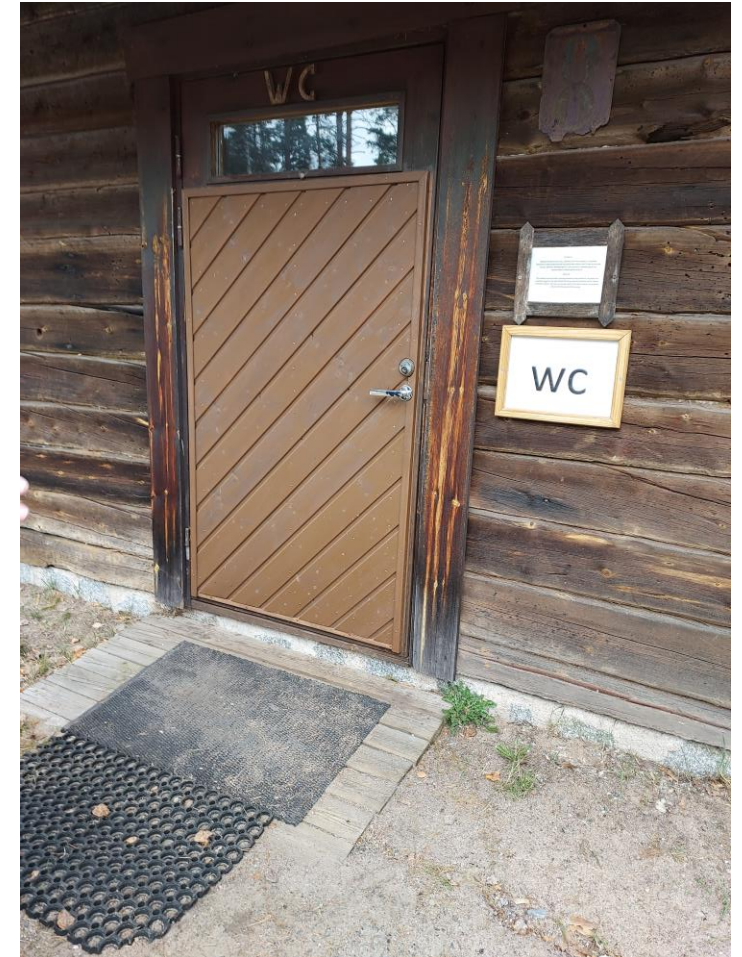
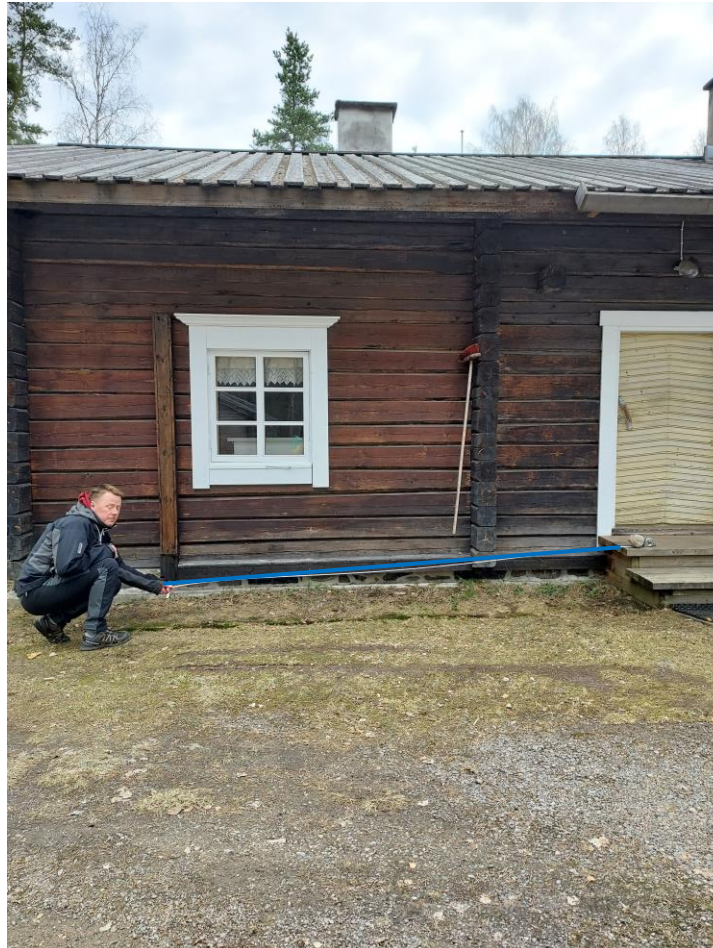
5 Ruokolahtitalo



Ruokolahtitalo

- Ruokolahtitalon parkkialue sijaitsee hiukan kauempana, mutta lähelle rakennusta on mahdollista ajaa. Pihalla ei ole erikseen merkittyä esteetöntä parkkialuetta.
- Sisäänkäynti on helpompi toteuttaa takakautta. Sisäänkäynti ei ole tällä hetkellä esteetön.
- Tilassa on vanhan rakennuksen tapaan erittäin korkeat kynnykset.
- Tilaa on riittävästi liikkua myös apuvälineiden kanssa.
- Pihassa on esteettömäksi kaavailtu WC, jota ei avaimella onnistuttu avaamaan. Ovessa korkea kynnyks (suositus alle 20mm).

Kuvia Ruokolahtitalolta



Toimenpidesuositukset Ruokolahtitalo

Tehdään talon takaovelle kevytrakenteinen luiska talon takaseinän suuntaisesti (katso kuvaan havainnollistettu sininen viiva). Luiska suositellaan rakennettavaksi vastaamaan sille asetettuja **määräyksiä**. Luiskan kaltevuus saa olla enintään 8% ja leveys vähintään 900 mm. Portaiden askelmiin suositellaan kontrastiraitoja. Luiskan ja portaiden yhteyteen käsijohteet (**suositus** 700 ja 900mm, pyöreä profiili ja katkeamaton ote).

Merkitään talon taakse esteetön autopaikka. Esteetön parkkipaikka tulee olla **määräyksen** mukainen ($\geq 3600\text{mm} \times \geq 5000\text{mm}$) ja sijaita riittävän lähellä ($\leq 10\text{m}$ **suositus**) päässä sisäänkäynniltä. Merkitään esteetön parkkipaikka omalla pystyopasteella.

Hankitaan talon sisäpuolelle ovien kynnyksiin liikuteltavat ja tukevat luiskat.

Lisätään muutamia penkkejä piha-alueelle kulkureittien varrelle levähtämistä varten.

Etäisyys **enintään** 50m. Sisäänkäyntien yhteydessä on hyvä olla istuimia.

- Istuimien suositellaan olevan eri istuinkorkuisia (300 mm 450mm ja 500 mm).
- Penkeissä tulisi olla selkä- ja käsinojat, jotka ulottuvat istuimen etureunaan saakka, sekä avoin jalkatila.

Huomioidaan ulko WC:ssä esteettömän WC:n suositukset.

6 Kunnanvirasto



Kunnanvirastolle saapuminen

- Kunnanvirastolle opastetaan tieltä opasteella.
- Kunnanviraston edustalla pihalla on pohjakartta, pääsy opasteelle on esteetön.
- Pääoven edustalla on erikseen merkitty esteetön parkkipaikka, joskin se on turha, koska sisäänkäynti ei ole esteetön.
- Toinen esteetön parkkipaikka löytyy rakennuksen sivuosasta.
- Asiakkaat asioivat pääosin kunnantalon ensimmäisessä kerroksessa, johon käynti on talon takaosasta. Tällä puolen taloa ei ole erillistä esteetöntä parkkipaikkaa.
- Alaparkkialue on tasainen ja kulku oville on esteetön.



Kuvia kunnanviraston piha-alue

Asuntotoimisto / Kunnanvirasto

- Sisäänkäynniltä puuttuu kunnan opaste.
- Sisäänkäynnille johtaa tasanne, joka ei ole esteetön. Lisäksi sisäänkäyntiin muodostuu näin useita kynnyksiä.
- Ovikello sijaitsee 1300mm (**suositus** 900-1100mm).
- Ovi on aina lukossa.
- Oven leveys ei vastaa **suositusta** (min.850mm) sen ollessa 750mm. Tuulikaappi on pieni, mutta väliovi on poistettu helpottamaan käyntiä.
- Itsessään sisätilat ovat väljät ja asiointi sujuu esteettömästi.
- Tilassa ei ole äänieristystä.
- Erinomainen palveluasenne "aina autetaan"!



Kuvia asuntopalveluista

Toimenpidesuosituksset asuntotoimisto/kunnanvirasto

Selvitetään esteettömän parkkipaikan sijoittelua asuntopalvelujen edustalle. Esteetön parkkipaikka tulee olla **määräyksen** mukainen ($\geq 3600\text{mm} \times \geq 5000\text{mm}$) ja sijaita riittävän lähellä ($\leq 10\text{m}$ **suositus**) päässä sisäänkäynniltä. Kaltevuuksia saa olla enintään 2x2%. Merkitään esteetön parkkipaikka omalla pystyopasteella.

Lisätään opasteiden määrää kunnanviraston yläpihalta asuntotoimiston pääovelle asti.

Selvitetään ovikellon sijoittamista esteettömästi saavutettavaan paikkaan, pois tasanteelta. Kiinnitetään huomiota ovikellon havaittavuuteen (opasmerkintä).

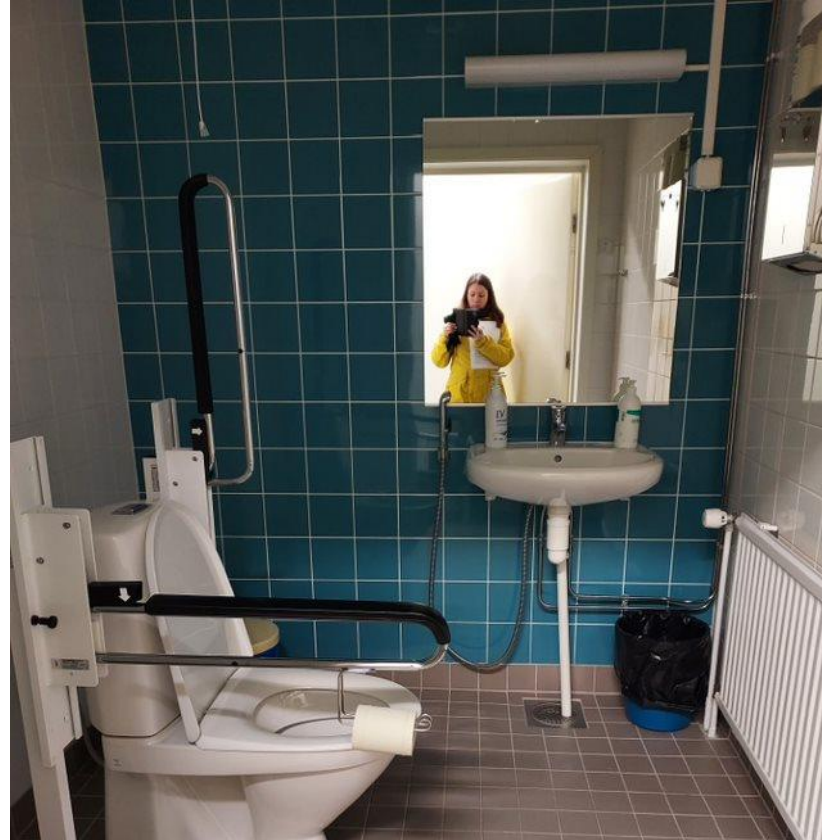
Selvitetään mahdollisuutta loiventaa ulko-oven edustan kynnystä siten, että pyörätuolilla ja rollaattorilla pääsee esteettömästi kynnysten yli.

Lisätään muutamia penkkejä piha-alueelle kulkureittien varrelle levähtämistä varten. Etäisyys **enintään** 50m. Sisäänkäyntien yhteydessä on hyvä olla istuimia.

- Istuimien suositellaan olevan eri istuinkorkuisia (300 mm 450mm ja 500 mm).
- Penkeissä tulisi olla selkä- ja käsinojat, jotka ulottuvat istuimen etureunaan saakka, sekä avoin jalkatila.

Kansalaisopiston toimisto

- Sisäänkäynnillä samat haasteet kuin asuntopalveluissa.
- Sisätiloissa toimistolle johtaa kynnykset ja ovet ovat kaikkienensa raskaita.
- Tilasta löytyy erinomainen esteetön WC.



Kuvia
kansalaisopiston
toimiston tiloista

Toimenpidesuosituksset kansalaisopiston toimisto / kunnanvirasto

Selvitetään ovikellon siirtämisen mahdollisuutta pois ovisyvennyksestä, jolloin se olisi helpommin saavutettavissa.

Selvitetään mahdollisuutta loiventaa ulko-oven edustan kynnystä siten, että pyörätuolilla ja rollaattorilla pääsee esteettömästi kynnyksen yli

Tehdään toimistolle opastus kunnanviraston yläpihalta kansalaisopiston ovelle asti.

Siirretään kukka-asetelmat pois sisäänkäynniltä, ettei ole kulkuväylällä.

Lisätään asianmukaiset opasteet (esim. Esteetön WC).

Tekninen toimisto



- Sisäänkäynnin yhteydessä on kynnyksiä.
- Teknisen toimiston tilat ovat väljät ja tilaan on helppo tulla.
- Asiointitila / pöytä sijaitsee sisäänkäynnin välittömässä läheisyydessä.
- Tilassa on jonkin verran turhia ohjelappusia.
- Tilassa sijaitsee myös esteetön WC.

Toimenpidesuosituksset tekninen toimisto

Tarkastellaan mahdollisuutta sisäänkäynnin korkeuserojen tasaamiseen.

Lisätään käsinojallinen penkki aulatilaan.

Poistetaan wc-tilasta kaappi, jolloin tilaa on mahdollista käyttää myös pyörätuolin kanssa.

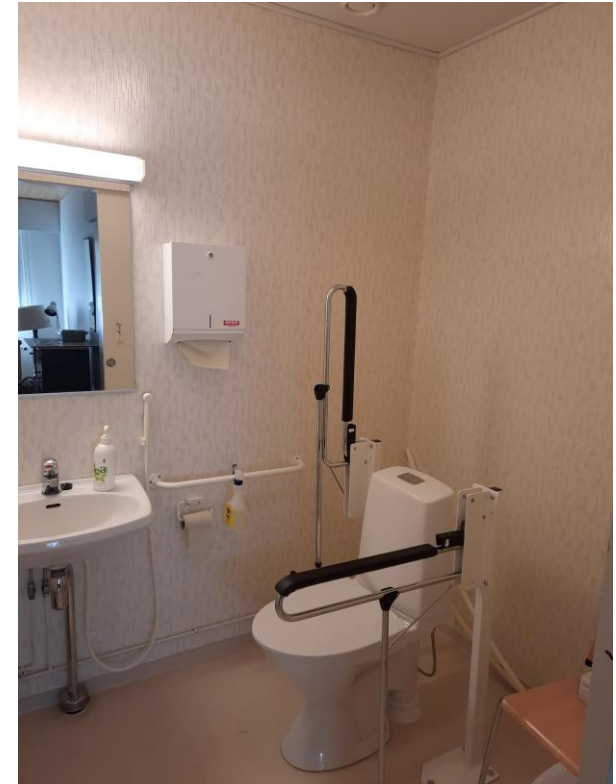
7 Elvinkulma – arjen olohuone



Elvinkulma – arjen olohuone

- Parkkitilaa on vähänlaisesti eikä ole erikseen merkittyä esteetöntä parkkipaikkaa.
- Elvinkulma tarjoaa hyvät, esteettömät puitteet kohtaamisille.
- Sisääntulon luiska on riittävän loiva (7,2 %) ja 150 cm leveä. Talvikunnossapidosta vastaavat Elvinkulman työntekijät.
- Tila on väljä ja pyörätuolilla / rollaattorilla mahtuu liikkumaan hyvin. Erilaisia ja eri korkuisia istuimia on ympäri tilaa.
- Käytävät ovat tasaiset ja kynnyksiä ei ole (pl. ulko-ovi).
- WC-tilaan mentäessä käytävällä liukuovi, jonka oviaukko 830mm (suositus 850mm).
- Kontrasteja ei oikein ole, vaaleat värisävyt sekä lattiassa että ovissa.

Kuvia Elvinkulma - arjen olohuone



Toimenpide-ehdotukset Elvinkulma

Tarkastellaan ulko-oven kynnyksen madaltamista tuulikaapissa.

Poistetaan esteettömään wc-tilaan johtavan huoneen liukuovesta lukko, jolloin kulkuaukon leveys kasvaa 830mm 900mm.

Tulevien pintaremonttien yhteydessä lisätään kontrasteja esimerkiksi maalaamalla lattialistat eri väreillä kuin lattia ja seinät.

Tarkastellaan käsijohteen asentamista sekä ulkona sijaitsevaan luiskaan että esteettömään wc-tilaan. Käsijohteen **suositellaan** olevan kahdella korkeudella 700mm ja 900mm, profiililtaan pyöreää ja ote katkeamaton.

Tarkastellaan mahdollisuutta lisätä opaskyltti Elvinkulmalle esimerkiksi Metsolantielle tai Pappilanlahden suuntaan.

Selvitetään mahdollisuutta lisätä parkkitilaa ja merkitä erikseen esteetön parkkipaikka.

8 Glow it

Ei tehty varsinaista kartoituskäyntiä, koska ei saatu yhteyttä yrittäjään.



Toimenpidesuosituksset Glow it ulkoa tarkasteltuna

Merkitään esteetön parkkipaikka parkkialueelle. Se kannattaa sijoittaa mahdollisimman lähelle esteetöntä (takaovi) sisäänkäyntiä. Esteetön parkkipaikka tulee olla **määräyksen** mukainen ($\geq 3600\text{mm} \times \geq 5000\text{mm}$) ja sijaita riittävän lähellä ($\leq 10\text{m}$ **suositus**) päässä sisäänkäynniltä. Merkitään esteetön parkkipaikka omalla pystyopasteella.

Opastetaan kulku liikkeeseen.

Selvitetään mahdollisuutta suurentaa oven edessä olevaa tasannetta vastaamaan **suosituksia** (1800x1800mm) tai **määräyksiä** (1500x1500mm). Tasanteelle on melko helppo lisätä loiva (max. 8%) luiska, seinän suuntaisesti. Pidetään tasanne mahdollisimman tasaisena, ei ylimääräisiä ritoilöitä.

Selvitetään mahdollisuutta sähköisesti avattavaan oveen kulun helpottamiseksi. Avauspainike tulee olla helposti saavutettavissa olevalla paikalla 900-1100mm korkeudella.

Pidetään kulkuväylät avoinna niin, että aina on esteetön kulku väylillä.

9 Hyvinvointi- asema



Saapuminen hyvinvointiasemalle

- Ruokolahden hyvinvointiasemalle saavuttaessa sisäänkäynti näkyy selvästi ja piha on tilava, tasainen ja välimatkat ovat lyhyet sisäänkäynnille. Penkkien sijoittelu on hyvä, niiden korkeudet piha-alueella ovat 420 mm – 500 mm.
- Pihalla on kaksi valopylvästä ja rakennukseen on asennettu valaisimia. Päivällä tehdyn kartoituksen vuoksi valojen tehoja ei arvioitu.
- Pihan pysäköintialue ja kulkuväylät ovat tasaiset. Asfaltissa on pieniä halkeamia (alle 30 mm). Esteetöntä parkkipaikkaa ei varsinaisesti ole.
- Suojatiemerkeitä ei ole.
- Jalankulkuväylä on osittain erotettu reunakivetyksillä.



Hyvinvointiaseman sisäänkäynti

Toimenpidesuositukset saapuminen, vastaanotto ja odotustila

Lisätään selkeät opasteet jalankulkijoille ja autoilijoille.

Erotetaan piha-alueella selkeästi jalankulkuväylät.

Esteettömien pysäköintipaikkojen uudelleen suunnittelu ja kyltitys. Virallisia symboleita olisi hyvä käyttää tekstin rinnalla. Esteettömän autopaikan mitat on **määritelty** 3600 mm x 5000 mm mittaisiksi ja esteetön autopaikka tulisi merkitä selkeästi ruudulla sekä pystyopasteella.

Penkkien sijainti lähellä pääovea on hyvä. Pihasuunnittelussa olisi hyvä erotella penkkien paikat ja pyörätelineet selkeästi erilleen. Penkkien paikat voisi esimerkiksi tehdä nykyiselle nurmialueelle ja lisätä muutamia selvästi näkyviä penkkejä.

Hyvinvointiaseman vastaanotto ja odotustilat

- Vastaanotto on ulko-ovien välittömässä läheisyydessä ja siihen on helppo päästä.
- Ovet erottuvat hyvin ja sähköinen ovi avautuu hyvin ja reagoi eri kokoisiin liikkujiin.
- Naulakot ovat hiukan piilossa, koukut ovat vain yhdellä korkeudella ja vaikeasti saavutettavissa
- Odotustila on väljä ja siellä on useita eri korkuisia istuimia. Tuolien korkeudet ovat 400-500 mm ja osassa tuoleja on tukevat käsinojat.
- Lattia heijastaa hieman valoa.
- Erilaisia ääniä tilaan tuottaa mm. ilmastointilaite, tv ja kompressori.
- Vastaanotossa ei ole käytössä induktiosilmukkaa.

Yleiskuva hyvinvointiasemalta



Hyvinvointiaseman esteetön WC

- Esteetön wc sijaitsee vastaanoton ja odotustilan välittömässä läheisyydessä ja wc:n ovi erottuu seinästä mm. listoituksen ansiosta.
- Ovi on mahdollista sulkea ja avata yhdellä kädellä.
- Wc tilassa on seiniin kiinnitetyt käsijohteet.
- Vapaa tila wc-istuimen oikealla puolella on 850 mm ja vasemmalla 450 mm.
- Saippua-annostelija on 1200 mm korkeudessa, käsipyyheteline 1150 mm.
- Valokatkaisija on vaikeasti havaittavissa (valkoinen katkaisija valkoista seinää vasten).
- WC:ssä ei ole hälytysjärjestelmää.
- Hyvinvointiasemalla on kaksi samanlaista wc:tä.



Hyvinvointiaseman esteetön WC

Toimenpidesuosituksat vastaanotto ja odotustila

Induktiosilmukan hankkiminen ja käyttöönopastaminen. Mikäli silmukka jo on olemassa, niin sen esille laittaminen sekä tiedottaminen silmukasta siitä kertovalla kuvalla.

Vaatesäilytyksen ja naulakoiden “näkyväksi” tekeminen sekä erikorkuisille naulakoille (**suositus** 1100-1200mm ja 1400-1600mm) pääsemisen varmistaminen.

Aulan akustiikan tarkastelu taustamelun vähentämiseksi.

Ylimääräisten opasteiden, infopapereiden ja mainosten säännöllinen poistaminen. Tämä varmistaisi oikeasti tärkeän tiedon saavuttamisen.

Toimenpidesuositukset esteetön wc

Hyvinvointiasemalla on kaksi identtistä wc-tilaa. Tarkastellaan mahdollisuutta muuttaa wc-istuinten sijaintia siten, että toisessa suurempi sivutila olisi vasemmalla, toisessa oikealla (katso liite). Tai vaihtoehtoisesti muuntaa kaksi wc-tilaa yhdeksi väljäksi tilaksi.

Tarkastellaan mahdollisuutta asentaa hälytysjärjestelmä wc-tilaan.

Siirretään saippua-annostelija ja käsipyyheteline 900 mm korkeuteen.

Merkitään valokatkaisin näkyvästi.

10 Esteettömyyskartoituksen tiedot

Esteettömyyskartoitus tehtiin huhti-toukokuussa 2023 Sanna Leppäsen ja Harri Sarjanojan toimesta.

Vanhusneuvoston jäseniä oli mukana 11.5.2023 hyvinvointireitin kartoituskierroksella.

Kartoitus on toimitettu Ikäystävällinen Ruokolahti –hankkeen päällikölle sekä muille toimijoille.

Kartoituksen tuloksia esitettiin 15.5.2023 Asumisen foorumissa.

Liite: Esimerkkejä symboleista

Lisää esimerkkejä osoitteesta:

https://www.kulttuuriakaikille.fi/saavutettavuus_symboleja_viestintaan_kulttuuria_kaikille_palvelun_symbolipankki



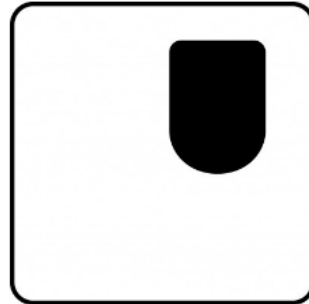
Luiska

Luiskan kaltevuus on enintään 5-8 %. [Lisätietoa luiskan ohjeistuksista: esteeton.fi](#). Lähde: Helsinki kaikille -projekti
[Luiska \[JPG 400 x 400 px\]](#)



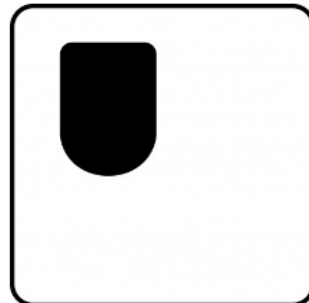
Esteetön pysäköinti

Tiedoksi: Pysäköintipaikan leveys on vähintään 3600 mm ja pituus 5000 mm. Liikkumisesteisen autopaikalta tulee päästä esteettä jalankulkualueelle. [Lisätietoa pysäköintipaikan ohjeistuksista: esteeton.fi](#). Lähde: Kulttuuria kaikille -palvelu
[Esteetön pysäköinti \[JPG 259 x 239 px\]](#)



Esteetön wc: yksipuolisesti käytettävä wc

Yksipuolisesti käytettävän wc:n symbolia käytetään ISA -tunnuksen yhteydessä silloin, kun vain wc-istuimen toisella puolella on vapaata tilaa pyörätuolin käyttäjää varten vähintään 800 mm. Wc:n symboli käännetään tarvittaessa vastaamaan todellista tilannetta katselusuunnan mukaan.



Tällainen wc-tila soveltuu ensisijaisesti omatoimiselle pyörätuolin käyttäjälle. Kun yksipuolisesti käytettävät wc-tilat on sijoitettu lähemmäksi peilikuvapareiksi, voi sopivan tilan valita oman toimintakyvyn mukaan. Lähde: Helsinki Kaikille -projekti

[Yksipuolisesti käytettävä wc 1 \[JPG 257 x 257 px\]](#)

[Yksipuolisesti käytettävä wc 2 \[JPG 257 x 257 px\]](#)